

AJUDES SOCIALS 2022

Sant Vicenç dels Horts





Al lado los vicentinos y de las vicentinas

Después de dos años de pandemia, el Ayuntamiento de Sant Vicenç dels Horts continúa al lado de los vicentinos y de las vicentinas, trabajando para que nadie se quede atrás. El Gobierno Municipal vela por el cumplimiento de los acuerdos del Pacto para la reconstrucción social y la reactivación económica que firmamos varios agentes políticos, económicos y sociales.

Nuestra prioridad, por tanto, es continuar abocando todos los esfuerzos que hagan falta para activar la economía y, a la vez, velar por la cobertura de las necesidades básicas de la población. Con este objetivo, un año más editamos la guía con todas las ayudas sociales impulsadas por el consistorio y dirigidas a personas y familias con dificultades económicas. Facilitamos así la tramitación de la ayuda y, en un único documento, quedan resueltas todas las dudas de documentación, requisitos, plazos de presentación, etc.

Las ayudas municipales se estructuran en cinco grandes líneas: ayudas educativas (de comedor, de escolaridad, de actividades extraescolares y de casales de verano); ayudas para la continuidad educativa postobligatoria; ayudas para pagar el IBI y la tasa de residuos; ayudas de vivienda; y ayudas para pagar la factura del agua. En Sant Vicenç dels Horts no dejaremos a nadie a un lado del camino. Las necesidades más básicas de la población quedarán cubiertas gracias al esfuerzo de todas y de todos.

Miguel Comino Haro

Alcalde

Al costat dels vicentins i les vicentines

Després de dos anys de pandèmia, l'Ajuntament de Sant Vicenç dels Horts continua al costat dels vicentins i les vicentines, treballant perquè ningú no quedi enrere. El govern municipal vetlla pel compliment dels acords del Pacte per a la reconstrucció social i la reactivació econòmica que vam signar diversos agents polítics, econòmics i socials.

La nostra prioritat, per tant, és continuar esmerçant tots els esforços que calguin per activar l'economia i, alhora, vetllar per la cobertura de les necessitats bàsiques de la població. Amb aquest objectiu, un any més editem la guia amb totes les ajudes socials impulsades pel consistori i adreçades a persones i famílies amb dificultats econòmiques. Facilitem així la tramitació de l'ajuda i, en un únic document hi ha resolt tots els dubtes de documentació, requisits, terminis de presentació, etc.

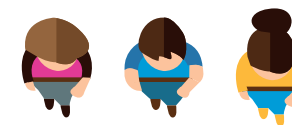
Les ajudes municipals s'estructuren en cinc gran línies: ajuts educatius (de menjador, d'escolaritat, d'activitats extraescolars i de casals d'estiu); ajuts per a la continuïtat educativa postobligatòria; ajuts per pagar l'IBI i la taxa de residus; ajuts d'habitatge i ajuts per pagar la factura de l'aigua. A Sant Vicenç dels Horts, no hi deixarem ningú en un costat del camí. Les necessitats més bàsiques de la població quedaran cobertes gràcies a l'esforç de totes i de tots.

Miguel Comino Haro

Alcalde

AJUTS MUNICIPALS

PER A PERSONES I FAMÍLIES AMB DIFICULTATS ECONÒMIQUES



L'Ajuntament de Sant Vicenç dels Horts resumeix en aquesta publicació totes les subvencions** municipals que hi ha a disposició de la ciutadania i que s'estructuren, bàsicament, en 5 blocs:

- 1 Ajuts agrupats en una única convocatòria per facilitar la tramitació de la sol·licitud a les famílies demandants:**
 - Ajuts de menjador d'Escoles Bressol Municipals i complementaris de menjador.
 - Ajuts a l'escolaritat.
 - Ajuts per a activitats extraescolars (esportives, llengües estrangeres, música, art i tecnologia).
 - Ajuts per a casals d'estiu.
- 2 Ajuts per a la continuïtat educativa postobligatòria**
- 3 Ajuts per pagar l'IBI i la taxa de residus 2022**
- 4 Ajuts d'Habitatge**
 - Subvencions per al lloguer.
 - Prestacions per al pagament del lloguer.
 - Prestacions econòmiques d'urgència especial (PEUE) per pagar deutes de quotes d'hipoteca i de lloguer.
 - Ajuts per a la rehabilitació d'habitatges.
- 5 Ajuts per pagar la factura de l'aigua**

** Les quantitats atorgades en concepte d'ajuts socials 2021-2022 resten subjectes a declaració segons la normativa vigent de l'impost sobre la renda de les persones físiques**.



Ajuts agrupats en una única convocatòria per facilitar la tramitació de la sol·licitud a les famílies demandants

- ✓ Ajuts de menjador d'Escoles Bressol Municipals i complementaris de menjador.
- ✓ Ajuts per a l'escolarització.
- ✓ Ajuts per a activitats extraescolars (esportives, llengües estrangeres, música, art i tecnologia).
- ✓ Ajuts per a casals d'estiu.

Finalitat d'aquests ajuts:

Facilitar la participació dels fills de les famílies amb dificultats de caràcter econòmic i/o social en activitats extraescolars (esportives, aprenentatge de llengües estrangeres, musicals, artístiques i tecnològiques) a Sant Vicenç dels Horts durant el curs escolar de la convocatòria.

Atorgar ajuts de menjador d'Escoles Bressol Municipals, ajuts complementaris de menjador, d'escolarització i per a casals d'estiu a alumnat amb necessitats socioeconòmiques significatives de primer i de segon cicle d'educació infantil i de primària i secundària obligatòries matriculat en centres del municipi Sant Vicenç dels Horts sufragats per fons públics. Els ajuts s'atorgaran pel període juny, juliol, agost i setembre de l'any de la convocatòria per als casals d'estiu i per als ajuts complementaris de menjador i els ajuts a l'escolaritat durant el curs escolar que s'inicia l'any de la convocatòria.

Destinatari:

Aquesta convocatòria vol contribuir al finançament de les despeses de les famílies amb menys recursos econòmics, amb fills i filles menors d'edat (de 0 a 16 anys), per als conceptes indicats en l'apartat anterior.

Pressupost destinat:
429.500 €

criteris per a l'atorgament dels ajuts:

Activitats extraescolars

Puntuació econòmica: s'atorga una puntuació d'acord amb la renda familiar associada al nombre de membres de la unitat familiar, segons el quadre següent:

Membres nucli família	Menor o igual a	Mínim-màxim	Mínim-màxim	Mínim-màxim	Mínim-màxim
2	7.968 €	7.969 - 11.952€	11.953 - 15.935 €	15.936 - 19.919 €	19.920 - 23.903 €
3	10.464 €	10.465 - 15.696 €	15.697 - 20.928 €	20.929 - 26.160 €	26.161 - 31.392 €
4	12.413 €	12.414 - 18.619 €	18.620 - 24.825 €	24.826 - 31.032 €	31.033 - 37.238 €
5	13.810 €	13.811 - 20.716 €	20.717 - 27.621 €	27.622 - 34.526 €	34.527 - 41.431 €
6	15.701 €	15.702 - 23.552 €	23.553 - 31.402 €	31.403 - 39.253 €	39.254 - 47.103 €
7	17.230 €	17.231 - 25.845 €	25.846 - 34.460 €	34.461 - 43.075 €	43.076 - 51.691 €
Puntuació	10 punts	8 punts	6 punts	4 punts	2 punts

- El límit de la renda s'augmentarà en un 10% per cada membre de la unitat familiar, a partir de 7.

Puntuació addicional:

S'atorga la puntuació següent:

- Un punt per ser família nombrosa.
- Un punt per ser família monoparental.
- Un punt per ser una unitat familiar amb un o més membres en situació de discapacitat (igual o superior al 33%).



Casals d'estiu

- Cal tenir una puntuació de risc social igual o superior a 10 punts, segons la valoració tècnica de Serveis Socials.
- Cal tenir una renda familiar associada al nombre de membres de la unitat familiar, segons el quadre següent:

Membres nucli familiar	Menor o igual a
2	7.968 €
3	10.464 €
4	12.413 €
5	13.810 €
6	15.701 €
7	17.230 €

- El llindar de la renda s'augmentarà en un 10% per cada membre de la unitat familiar a partir de 7.

- També s'atorga a famílies que, bo i no complir els dos requisits anteriors, tinguin fills amb discapacitats altes per les quals els calgui la presència d'un vetllador per participar en un casal d'estiu (discapacitat que cal justificar amb els informes oficials que acreditin aquesta circumstància).

Ajuts de menjador, complementaris de menjador i per a l'escolarització

- Cal tenir una puntuació de risc social igual o superior a 10 punts, segons la valoració de la Comissió Social de cada centre.
- Cal tenir aprovada una beca del menjador pel Consell Comarcal del Baix Llobregat (només en el cas dels ajuts complementaris de menjador), excepte en el cas d'escoles bressol municipals.
- A partir del segon cicle d'educació infantil, en el cas de no obtenir els 10 punts anteriors, es pot atorgar l'ajut per a l'escolarització si es té una renda familiar associada al nombre de membres de la unitat familiar, segons el quadre següent:

Membres del nucli familiar	Menor o igual a
2	11.952 €
3	15.696 €
4	18.619 €
5	20.716 €
6	23.552 €
7	25.845 €

- El llindar de la renda s'augmentarà en un 10% per cada membre de la unitat familiar a partir de 7.



Import individualitzat de les subvencions:

Ajut complementari de menjador

- En el cas de l'alumnat de les escoles bressol municipals l'ajut de menjador anirà en funció de la valoració social.
- Si el Consell comarcal aprova un % de la despesa (50% o 70%) del preu oficial del menú i es té una puntuació de risc social de 15 punts, l'Ajuntament n'aprovarà el % restant, fins al 100%.
- Si el Consell comarcal aprova un % de la despesa (50% o 70%) i es té una puntuació de risc social igual a 10 punts, l'ajuntament aprovarà l'equivalent a la resta del % fins al 100% de la despesa menys 0.80 €/dia, que haurà d'abonar la persona beneficiària.

Ajut d'escolarització

- En l'ajut per a l'escolarització s'inclouen despeses relatives a llibres i material escolar així com despeses de sortides escolars aprovades pel Consell Escolar de Centre. Els ajuts poden ser de 150 €, com a màxim, per als alumnes escolaritzats en etapa infantil i primària i de 175 €, per als alumnes d'ESO i d'acord amb la proposta d'ajut que faci la Comissió Social de cada centre educatiu.
- En el cas de l'alumnat de les escoles bressol municipals amb una puntuació igual o superior a 10 punts, en l'ajut per a l'escolarització s'inclouen la quota de material anual i el servei educatiu mensual.

Ajuts per a activitats extraescolars esportives

- Un ajut de de 200 €, com a màxim, de la quota anual de l'activitat per a les sol·licituds amb una puntuació de 13 punts.
- Un ajut de 170 €, com a màxim, de la quota anual de l'activitat per a les sol·licituds amb una puntuació d'entre 11 i 12 punts.

- Un ajut de 135 €, com a màxim, de la quota anual de l'activitat per a les sol·licituds amb una puntuació d'entre 9 i 10 punts.

- Un ajut de 100 €, com a màxim, de la quota anual de l'activitat per a les sol·licituds amb una puntuació d'entre 7 i 8 punts.

- Un ajut de fins a un màxim de 75 € de la quota anual de l'activitat per a les sol·licituds que assoleixin una puntuació d'entre 2 i 6 punts.

Ajuts per a activitats extraescolars de llengües estrangeres, música, art i tecnologia

- Un ajut de fins a un màxim de 300 € de la quota anual de l'activitat per a les sol·licituds que assoleixin una puntuació de 13 punts.

- Un ajut de fins a un màxim de 255 € de la quota anual de l'activitat per a les sol·licituds que assoleixin una puntuació d'entre 11 i 12 punts.

- Un ajut de fins a un màxim de 200 € de la quota anual de l'activitat per a les sol·licituds que assoleixin una puntuació d'entre 9 i 10 punts.

- Un ajut de fins a un màxim de 150 € de la quota anual de l'activitat per a les sol·licituds que assoleixin una puntuació d'entre 7 i 8 punts.

- Un ajut de fins a un màxim de 115 € de la quota anual de l'activitat per a les sol·licituds que assoleixin una puntuació d'entre 2 i 6 punts.

Ajuts per a casals d'estiu

Els ajuts s'adjudicaran tenint en compte la puntuació de risc social i la renda familiar associada:

- Si la puntuació obtinguda és igual a 10 punts, s'aprovarà l'import corresponent a la totalitat de l'activitat (menjador inclòs, si és el cas), menys 6 € per setmana, que haurà d'aportar la família.



- Si la puntuació obtinguda és igual a 15 punts, s'aprovarà l'import corresponent a la totalitat de l'activitat (menjador inclòs, si és el cas).

- Un ajut d'un 75% fins a un màxim de 160 € per setmana de casal per a famílies que tinguin un fill amb discapacitats altes per les quals els calgui la presència d'un vetllador per participar en un casal d'estiu (discapacitat que cal justificar amb els informes oficials que acreditin aquesta circumstància i necessitat).

Ajuts per a la continuïtat educativa postobligatòria, curs 2022-2023

Finalitat de les subvencions

Donar suport econòmic als alumnes que volen continuar els estudis un cop acabada l'ESO fent programes de formació i inserció (PFI) o cicles de grau mitjà o superior o batxillerat, i també els alumnes que iniciïn estudis universitaris. L'ajut té la finalitat de becar els alumnes que iniciïn el primer curs dels estudis esmentats.

Destinatari:

Joves de 16 a 22 anys que vulguin continuar estudiant després de l'ESO.

Pressupost que s'hi destina:

11.000 €

Criteris per a l'atorgament dels ajuts:

Pot optar a aquests ajuts l'alumnat de fins a 22 anys que vulgui continuar estudiant després d'acabar l'ESO i que compleixi els requisits següents:

- a) Estar empadronat a Sant Vicenç dels Horts des de fa un any, com a mínim.
- b) Haver presentat sol·licitud de beca al MEFP per al curs escolar objecte de la convocatòria.
- c) Acreditar que els ingressos bruts anuals del nucli familiar no sobrepassen les quantitats que es descriuen a continuació:





Membres unitat familiar	Menor o igual a
2	19.920 €
3	26.161 €
4	31.033 €
5	34.527 €
6	39.254 €
7	43.076 €

- El llindar de la renda s'augmentarà en un 10% per cada membre de la unitat familiar a partir de 7.

d) Que estigui cursant el 1r curs d'un dels estudis indicats (sempre i quan no es repeteixi el curs, a no ser que el fet d'haver de repetir sigui per causes justificades i degudament acreditades (ex. malaltia)) i es finalitzi.

e) No rebre ajut per als conceptes objecte de la subvenció a través dels programes d'orientació i acompanyament a la postobligatòria que porten a terme les entitats socioeducatives de Sant Vicenç dels Horts.

Import individualitzat de les subvencions:

	Fora del municipi	Dins del municipi
Programes de formació i inserció	400,00 €	250,00 €
Batxillerat	400,00 €	250,00 €
Cicles formatiu de grau mitjà i superior	400,00 €	250,00 €
Estudis universitaris	400,00 €	

Ajuts per pagar l'IBI i la taxa de residus 2022

Nivells de renda per poder accedir a les ajudes per pagar l'IBI i la taxa de residus 2022

Ajuda general	
<p>Un 40% de la quota del rebut de l'IBI i de la taxa de residus (2022) de l'habitatge habitual.</p> <ul style="list-style-type: none"> • La persona sol·licitant de l'ajuda ha de ser la propietària de l'habitatge i estar-hi empadronada. • L'import total d'ingressos bruts 2021 de totes les persones empadronades a l'habitatge ha de ser igual o inferior al barem següent: <ul style="list-style-type: none"> - 19.919 € si viu una sola persona a l'habitatge. - 26.160 €, si hi viuen dues persones. - 31.032 €, si n'hi viuen tres. - 34.526 €, si n'hi viuen quatre. - 39.253 €, si n'hi viuen cinc. - 43.075 €, si n'hi viuen 6 o més. 	<p>Un 50% de la quota del rebut de l'IBI i de la taxa de residus (2022) de l'habitatge habitual.</p> <ul style="list-style-type: none"> • La persona sol·licitant de l'ajuda ha de ser la propietària de l'habitatge i estar-hi empadronada. • L'import total d'ingressos bruts 2021 de totes les persones empadronades a l'habitatge ha de ser igual o inferior al barem següent: <ul style="list-style-type: none"> - 7.968* € si viu una sola persona a l'habitatge. - 10.464 €* , si hi viuen dues persones. - 12.413 €, si n'hi viuen tres. - 13.810 €, si n'hi viuen quatre. - 15.701 €, si n'hi viuen cinc. - 17.230 €, si n'hi viuen 6 o més.
Ajuda als titulars d'habitatges que constin i als que s'incorporin a la borsa de lloguer municipal o els cedeixen temporalment a l'Ajuntament	
<p>Un 50% de la quota del rebut de l'IBI de l'habitatge.</p> <p>La cessió a l'Ajuntament o la formalització del contracte de lloguer a través de la Borsa d'Habitatge ha d'haver estat feta amb una antelació mínima de 12 mesos abans de la finalització del termini de presentació d'instàncies.</p>	

Termini: des de l'endemà de la publicació de las Bases al BOPB i Base de Datos Nacional de Subvenciones, i fins al 30 de setembre de 2022. En cas que les publicacions sortissin en diferents dates començarà a comptar des de la darrera publicació.



Ajuts per al pagament de les despeses de l'habitatge

L'Ajuntament convoca anualment prestacions econòmiques de caràcter social per facilitar la permanència en un habitatge en règim de lloguer i quotes d'hipoteca i també tramita diverses prestacions i subvencions convocades per l'Agència de l'Habitatge de Catalunya.

Durant l'any 2021 des de l'Oficina local d'habitatge s'han gestionat i tramitat un total de 359 expedients d'ajuts al pagament de lloguer i quotes hipotecàries de les diverses convocatòries de l'Agència de l'habitatge de Catalunya i de l'Ajuntament. El pressupost atorgat a totes les que s'han concedit ha pujat la quantitat total de 434.435,33 €.

a) Subvencions per al pagament del lloguer

A qui van dirigides?

Aquest any 2022 s'han obert diferents convocatòries, unes d'ofici, altres en concurrència competitiva, i d'altres en forma de renovació de prestacions.

- Renovacions d'ofici de prestacions per al pagament de lloguer per a persones majors de 65 anys (col·lectiu LJ).
- Convocatòria en règim de concurrència competitiva per a persones majors de 65 anys (col·lectiu LG). Obert el termini: s'inicia el 25 de febrer de 2022 i finalitza el 29 d'abril de 2022.
- Convocatòria de subvencions per al pagament del lloguer, en règim de concurrència competitiva (MITMA). Pendent de convocatòria i terminis.

Requisits principals:

- Ser titular d'un contracte d'arrendament que constitueix residència habitual i permanent i estar empadronat.

- Pagar una renda mensual de lloguer de fins a 800 €. En algunes convocatòries per a famílies nombroses el màxim se situa en 900 €.

- Tenir uns ingressos de la unitat de convivència suficients per poder pagar el lloguer i que no superin els màxims establerts a cada convocatòria.

- Complir les obligacions tributàries amb l'Estat i la Generalitat i les obligacions amb la Seguretat Social.

No poden rebre aquestes subvencions:

- Les unitats de convivència que acreditin un import de la base imposable de l'estalvi que consta a la declaració de l'IRPF (casella 460) superior a 500 €.

- Les persones arrendatàries d'habitatges gestionats o administrats per l'Agència de l'Habitatge de Catalunya.

Els terminis de les diferents convocatòries es publiquen al web municipal i a gencat.cat

Les quanties a rebre de les diferents convocatòries varia en funció de les seves bases específiques.

La notificació dels actes de tramitació i de resolució es farà per mitjà de la seva exposició als taulers d'anuncis de les entitats que col·laboren en la gestió de les prestacions, al web habitatge.gencat.cat i al tauler electrònic de la Generalitat de Catalunya e-Tauler.

Subvencions municipals

L'Ajuntament de Sant Vicenç dels Horts té prevista una partida de 50.000 € per a prestacions socials urgents per al pagament de lloguer i/o hipoteca. Aquestes ajudes, però, es donaran a conèixer un cop s'atorguin les corresponents a les convocatòries que actualment hi ha obertes.



b) Prestacions econòmiques d'urgència especial (PEUE) per afrontar situacions d'emergència en l'àmbit de l'habitatge. Agència de l'Habitatge de Catalunya.

La finalitat d'aquestes prestacions és possibilitar la permanència a l'habitatge per prevenir l'exclusió social que pot suposar la pèrdua de l'habitatge que constitueix la residència habitual i permanent.

Són prestacions destinades a ajudar a pagar deutes de quotes d'hipoteca o mensualitats de lloguer motivades per circumstàncies sobrevingudes no previsible, que cal acreditar amb un informe socioeconòmic dels serveis socials d'atenció primària o especialitzada. Cal acreditar també que es disposa d'uns ingressos suficients per continuar pagant les quotes del préstec o del lloguer. Hi ha 4 modalitats de prestacions d'urgència especial: durant tot l'any.

1. Per al pagament del deute de quotes d'amortització hipotecària

La persona sol·licitant ha de ser titular d'un préstec hipotecari sobre l'habitatge que és el seu domicili habitual i permanent.

L'import de les quotes d'amortització del préstec hipotecari que ha de pagar la persona sol·licitant no pot superar els 800 € mensuals, i ha d'haver pagat les quotes del préstec com a mínim durant els 12 mesos anteriors al període per al qual se sol·licita la prestació.

S'ha d'aportar un compromís escrit de sol·licitud de l'arxiu de la demanda que s'hagués interposat, quan els sol·licitants es trobin subjectes a un procés judicial d'execució hipotecària.

Quantia: es fixa d'acord amb el deute acreditat, amb un màxim de 4.500 €.

2. Per al pagament del deute de rendes de lloguer

L'import del lloguer que s'ha de pagar no pot superar l'import màxim de renda mensual de lloguer, que s'estableix en 800 €, i s'han d'haver pagat les quotes durant un període mínim de tres mesos, comptats des de la signatura del contracte fins a l'inici del període per al qual se sol·licita la prestació.

La data del primer rebut de lloguer impagat no pot ser superior a 12 mesos, comptats des de la presentació de la sol·licitud, excepte en els casos en què s'hagi iniciat un procés de desnonament.

El contracte de lloguer ha de tenir un termini de vigència igual o superior a 12 mesos en el moment que s'hagi d'emetre la resolució. En cas contrari, l'arrendador ha de garantir documentalment la renovació contractual.

Quantia: Es fixa d'acord amb el deute acreditat, amb un màxim de 4.500 €.

3. Per atendre situacions de pèrdua de l'habitatge

Cal acreditar documentalment la situació de pèrdua de l'habitatge i haver signat un nou contracte de lloguer o estar en procés de cerca d'habitatge. L'import del lloguer que s'ha de pagar no pot superar els 800 € mensuals.

El termini entre la data en què es deixa l'habitatge i la data en què se sol·licita la prestació no pot ser superior a 24 mesos, i la data d'entrada en vigor del nou contracte no pot ser 60 dies anterior a la data en què es deixa l'habitatge, excepte en els casos de dació en pagament, en què aquest termini pot ser de 180 dies.

Per poder obtenir la prestació complementària per a les despeses de fiança i d'accés a l'habitatge no poden haver transcorregut més de 3 mesos entre la data de signatura del contracte d'arrendament i la presentació de la sol·licitud.

Quantia: L'import de la prestació s'estableix en el 60% de la renda anual de l'habitatge, amb un límit màxim de 4.500 € anuals per habitatge.

c) Ajuts per a la rehabilitació d'habitatges

Ajuts municipals per a la rehabilitació d'habitatges buits

Amb la finalitat de mobilitzar el parc d'habitatges buit i desocupat, i augmentar el parc de lloguer assequible, l'Ajuntament convoca anualment subvencions per a la reforma i rehabilitació en interiors d'habitatges per adequar-los a la normativa vigent d'habitabilitat, Decret 141/2012, sempre i quan es posin en lloguer mitjançant la Borsa de mediació municipal.

- es preveu un import màxim de 3.000 € / habitatge.

- el període de vigència del contracte que NO serà inferior a 5 anys de pròrroga obligatòria.

- aquest ajuts són compatibles amb altres ajuts sempre i quan la suma total no superi l'import del cost de les obres.

També es preveu una segona línia per a l'interior dels habitatges que hagin quedat malmesos en estar en disposició d'uns llogaters de la Borsa municipal, i aquests no hagin assumit dita despesa.

Ajuts del Consorci de l'Habitatge de l'Àrea Metropolitana de Barcelona

Actualment no existeixen convocatòries obertes de subvencions en matèria de rehabilitació i/o accessibilitat, tot i que es preveu puguin obrir-se de noves amb els fons EU Next-Generation.

Les convocatòries d'aquest ens es publiquen al seu web on trobareu els requisits d'accés i tramitació: www.cmh.cat

Ajuts per pagar la factura de l'aigua

a) Bonificacions per a llars amb més de 3 persones

✓ **Aigua i cànon. Ampliació dels trams de consum per als habitatges on visquin més de tres persones.**

✓ **TMTR*. Bonificació del 5% per persona, a partir de la 3a.**

*Taxa Metropolitana de Tractament de Residus

Qui se'n pot beneficiar ?

Habitatges on conviuen més de 3 persones empadronades.

Com se sol·licita?

La sol·licitud es pot fer a l'oficina del Servei Municipal d'Aigua, a les oficines de l'ACA o en línia a través de la web de l'ACA.

CODI QR amb:



b) Fons de solidaritat

Iniciativa de la Fundació Agbar i UTE Aigües de Sant Vicenç dels Horts, gestionada en col·laboració amb els serveis socials municipals. S'aplica sobre el concepte aigua. No suposa l'exempció de pagament d'altres conceptes de la factura (cànon i IVA) i és compatible amb altres bonificacions.

Qui se'n pot beneficiar?

Col·lectiu de persones que estan en situació de precarietat econòmica, segons la valoració efectuada per treballadors socials, amb l'objectiu de contribuir a superar la situació de risc en què es troben.

Com se sol·licita?

Cal adreçar-se a Serveis Socials del municipi. Un cop avaluat cada cas, Serveis Socials tramita una bonificació amb UTE Aigües de Sant Vicenç dels Horts.

c) Tarifa social

Bonificació sobre diversos conceptes de la factura:

- ✓ **Aigua:** bonificació del 25% de la quota i el primer tram.
- ✓ **TMTR:** bonificació del 50% o del 100% en cas d'informe dels Serveis Socials o rebre l'ajuda del Fons de Solidaritat d'Aigües de Sant Vicenç dels Horts.
- ✓ **Cànon:** bonificació del 100% del primer tram de consum (aplicable sempre que no se superin 27m3/trimestre o equivalent, si és una família nombrosa). Bonificació del 50% en tots els trams de consum (aplicable si es superen els 27m3/trimestre o equivalent, si és una família nombrosa).

Qui se'n pot beneficiar?

- Persones i unitats familiars que hagin acreditat que es troben en situació de vulnerabilitat econòmica o en situació de risc d'exclusió residencial mitjançant un informe dels Serveis Socials de l'Ajuntament.
- Persones que reben una pensió mínima contributiva o SOVI per jubilació, viduïtat o incapacitat permanent.
- Persones que reben una pensió mínima no contributiva per jubilació, jubilació per invalidesa i invalidesa.
- Persones que es troben en alguna de les altres situacions detallades al web de l'ACA [codi QR].



Com se sol·licita?

La sol·licitud es pot fer a l'oficina del Servei Municipal d'Aigua, a Serveis Socials del municipi, a les oficines de l'ACA o en línia a través de la web de l'ACA [codi QR].

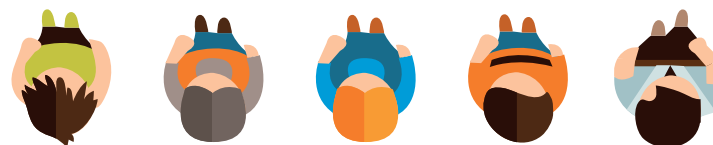


d) Bonificació per fer ús de deixalleries

Bonificació a la TMTR per usar les deixalleries. La bonificació dependrà del nombre de vegades que s'utilitzin les deixalleries.

Qui se'n pot beneficiar?

Persones titulars d'una pòlissa que utilitzin les deixalleries del municipi i disposin del carnet d'ús de deixalleries. L'AMB anualment comunica a UTE Aigües de Sant Vicenç dels Horts les bonificacions aplicables.



GENER							FEBRER							MARÇ						
DL	DT	DC	DJ	DV	DS	DG	DL	DT	DC	DJ	DV	DS	DG	DL	DT	DC	DJ	DV	DS	DG
					01	02	01	02	03	04	05	06	01	02	03	04	05	06		
03	04	05	06	07	08	09	07	08	09	10	11	12	13	07	08	09	10	11	12	13
10	11	12	13	14	15	16	14	15	16	17	18	19	20	14	15	16	17	18	19	20
17	18	19	20	21	22	23	21	22	23	24	25	26	27	21	22	23	24	25	26	27
24	25	26	27	28	29	30	28							28	29	30	31			
31																				

ABRIL							MAIG							JUNY						
DL	DT	DC	DJ	DV	DS	DG	DL	DT	DC	DJ	DV	DS	DG	DL	DT	DC	DJ	DV	DS	DG
				01	02	03						01				01	02	03	04	05
04	05	06	07	08	09	10	02	03	04	05	06	07	08	06	07	08	09	10	11	12
11	12	13	14	15	16	17	09	10	11	12	13	14	15	13	14	15	16	17	18	19
18	19	20	21	22	23	24	16	17	18	19	20	21	22	20	21	22	23	24	25	26
25	26	27	28	29	30		23	24	25	26	27	28	29	27	28	29	30			
							30	31												

JULIOL							AGOST							SETEMBRE						
DL	DT	DC	DJ	DV	DS	DG	DL	DT	DC	DJ	DV	DS	DG	DL	DT	DC	DJ	DV	DS	DG
				01	02	03	01	02	03	04	05	06	07				01	02	03	04
04	05	06	07	08	09	10	08	09	10	11	12	13	14	05	06	07	08	09	10	11
11	12	13	14	15	16	17	15	16	17	18	19	20	21	12	13	14	15	16	17	18
18	19	20	21	22	23	24	22	23	24	25	26	27	28	19	20	21	22	23	24	25
25	26	27	28	29	30	31	29	30	31					26	27	28	29	30		

OCTUBRE							NOVEMBRE							DESEMBRE						
DL	DT	DC	DJ	DV	DS	DG	DL	DT	DC	DJ	DV	DS	DG	DL	DT	DC	DJ	DV	DS	DG
						02		01	02	03	04	05	06				01	02	03	04
03	04	05	06	07	08	09	07	08	09	10	11	12	13	05	06	07	08	09	10	11
10	11	12	13	14	15	16	14	15	16	17	18	19	20	12	13	14	15	16	17	18
17	18	19	20	21	22	23	21	22	23	24	25	26	27	19	20	21	22	23	24	25
24	25	26	27	28	29	30	28	29	30					26	27	28	29	30	31	
31																				

■ FESTIUS LOCALS
 ■ FESTIUS NACIONALS I AUTONÒMICS
 ■ HORARI 9 A 14 H

COM PUC FER UN TRÀMIT ELECTRÒNICAMENT AMB L'AJUNTAMENT ?





@AjuntamentSVH

