

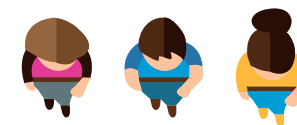
AJUDES SOCIALS 2021

Sant Vicenç dels Horts



AJUTS MUNICIPALS

PER A PERSONES I FAMÍLIES AMB DIFICULTATS ECONÒMIQUES



L'Ajuntament de Sant Vicenç dels Horts resumeix en aquesta publicació totes les subvencions** municipals que hi ha a disposició de la ciutadania i que s'estructuren, bàsicament, en 5 blocs:

- 1 Ajuts agrupats en una única convocatòria per facilitar la tramitació de la sol·licitud a les famílies demandants:**
 - Ajuts de menjador d'Escoles Bressol Municipals i complementaris de menjador.
 - Ajuts a l'escolaritat.
 - Ajuts per a activitats extraescolars (esportives, llengües estrangeres, música, art i tecnologia).
 - Ajuts per a casals d'estiu.
- 2 Ajuts per a la continuïtat educativa postobligatòria**
- 3 Ajuts per pagar l'IBI i la taxa de residus 2021**
- 4 Ajuts d'Habitatge**
 - Subvencions per al lloguer.
 - Prestacions per al pagament del lloguer.
 - Prestacions econòmiques d'urgència especial (PEUE) per pagar deutes de quotes d'hipoteca i de lloguer.
 - Ajuts per a la rehabilitació d'habitatges.
- 5 Ajuts per pagar la factura de l'aigua**

** Les quantitats atorgades en concepte d'ajuts socials 2020-2021 resten subjectes a declaració segons la normativa vigent de l'impost sobre la renda de les persones físiques**.



Ajuts agrupats en una única convocatòria per facilitar la tramitació de la sol·licitud a les famílies demandants

- ✓ Ajuts de menjador d'Escoles Bressol Municipals i complementaris de menjador.
- ✓ Ajuts per a l'escolarització.
- ✓ Ajuts per a activitats extraescolars (esportives, llengües estrangeres, música, art i tecnologia).
- ✓ Ajuts per a casals d'estiu.

Finalitat d'aquests ajuts:

Facilitar la participació dels fills de les famílies amb dificultats de caràcter econòmic i/o social en activitats extraescolars (esportives, aprenentatge de llengües estrangeres, musicals, artístiques i tecnològiques) a Sant Vicenç dels Horts durant el curs escolar de la convocatòria.

Atorgar ajuts de menjador d'Escoles Bressol Municipals, ajuts complementaris de menjador, d'escolarització i per a casals d'estiu a alumnat amb necessitats socioeconòmiques significatives de primer i de segon cicle d'educació infantil i de primària i secundària obligatòries matriculat en centres del municipi Sant Vicenç dels Horts sufragats per fons públics. Els ajuts s'atorgaran pel període juny, juliol, agost i setembre de l'any de la convocatòria per als casals d'estiu i per als ajuts complementaris de menjador i els ajuts a l'escolaritat durant el curs escolar que s'inicia l'any de la convocatòria.

Destinatari:

Aquesta convocatòria vol contribuir al finançament de les despeses de les famílies amb menys recursos econòmics, amb fills i filles menors d'edat (de 0 a 16 anys), per als conceptes indicats en l'apartat anterior.

Pressupost destinat:
451.250 €

criteris per a l'atorgament dels ajuts:

Activitats extraescolars

Puntuació econòmica: s'atorga una puntuació d'acord amb la renda familiar associada al nombre de membres de la unitat familiar, segons el quadre següent:

Membres nucli família	Menor o igual a	Mínim-màxim	Mínim-màxim	Mínim-màxim	Mínim-màxim
2	7.968 €	7.969 - 11.952€	11.953 - 15.935 €	15.936 - 19.919 €	19.920 - 23.903 €
3	10.464 €	10.465 - 15.696 €	15.697 - 20.928 €	20.929 - 26.160 €	26.161 - 31.392 €
4	12.413 €	12.414 - 18.619 €	18.620 - 24.825 €	24.826 - 31.032 €	31.033 - 37.238 €
5	13.810 €	13.811 - 20.716 €	20.717 - 27.621 €	27.622 - 34.526 €	34.527 - 41.431 €
6	15.701 €	15.702 - 23.552 €	23.553 - 31.402 €	31.403 - 39.253 €	39.254 - 47.103 €
7	17.230 €	17.231 - 25.845 €	25.846 - 34.460 €	34.461 - 43.075 €	43.076 - 51.691 €
Puntuació	10 punts	8 punts	6 punts	4 punts	2 punts

- El límit de la renda s'augmentarà en un 10% per cada membre de la unitat familiar, a partir de 7.

Puntuació addicional:

S'atorga la puntuació següent:

- Un punt per ser família nombrosa.
- Un punt per ser família monoparental.
- Un punt per ser una unitat familiar amb un o més membres en situació de discapacitat (igual o superior al 33%).



Casals d'estiu

- Cal tenir una puntuació de risc social igual o superior a 10 punts, segons la valoració tècnica de Serveis Socials.
- Cal tenir una renda familiar associada al nombre de membres de la unitat familiar, segons el quadre següent:

Membres nucli familiar	Menor o igual a
2	7.968 €
3	10.464 €
4	12.413 €
5	13.810 €
6	15.701 €
7	17.230 €

- El llindar de la renda s'augmentarà en un 10% per cada membre de la unitat familiar a partir de 7.

- També s'atorga a famílies que, bo i no complir els dos requisits anteriors, tinguin fills amb discapacitats altes per les quals els calgui la presència d'un vetllador per participar en un casal d'estiu (discapacitat que cal justificar amb els informes oficials que acreditin aquesta circumstància).

Ajuts de menjador, complementaris de menjador i per a l'escolarització

- Cal tenir una puntuació de risc social igual o superior a 10 punts, segons la valoració de la Comissió Social de cada centre.
- Cal tenir aprovada una beca del menjador pel Consell Comarcal del Baix Llobregat (només en el cas dels ajuts complementaris de menjador), excepte en el cas d'escoles bressol municipals.
- A partir del segon cicle d'educació infantil, en el cas de no obtenir els 10 punts anteriors, es pot atorgar l'ajut per a l'escolarització si es té una renda familiar associada al nombre de membres de la unitat familiar, segons el quadre següent:

Membres del nucli familiar	Menor o igual a
2	11.952 €
3	15.696 €
4	18.619 €
5	20.716 €
6	23.552 €
7	25.845 €

- El llindar de la renda s'augmentarà en un 10% per cada membre de la unitat familiar a partir de 7.



Import individualitzat de les subvencions:

Ajut complementari de menjador

- En el cas de l'alumnat de les escoles bressol municipals l'ajut de menjador anirà en funció de la valoració social.
- Si el Consell comarcal aprova un % de la despesa (50% o 70%) del preu oficial del menú i es té una puntuació de risc social de 15 punts, l'Ajuntament n'aprovarà el % restant, fins al 100%.
- Si el Consell comarcal aprova un % de la despesa (50% o 70%) i es té una puntuació de risc social igual a 10 punts, l'ajuntament aprovarà l'equivalent a la resta del % fins al 100% de la despesa menys 0.80 €/dia, que haurà d'abonar la persona beneficiària.

Ajut d'escolarització

- En l'ajut per a l'escolarització s'inclouen despeses relatives a llibres i material escolar així com despeses de sortides escolars aprovades pel Consell Escolar de Centre. Els ajuts poden ser de 150 €, com a màxim, per als alumnes escolaritzats en etapa infantil i primària i de 175 €, per als alumnes d'ESO i d'acord amb la proposta d'ajut que faci la Comissió Social de cada centre educatiu.
- En el cas de l'alumnat de les escoles bressol municipals amb una puntuació igual o superior a 10 punts, en l'ajut per a l'escolarització s'inclouen la quota de material anual i el servei educatiu mensual.

Ajuts per a activitats extraescolars esportives

- Un ajut de de 200 €, com a màxim, de la quota anual de l'activitat per a les sol·licituds amb una puntuació de 13 punts.
- Un ajut de 170 €, com a màxim, de la quota anual de l'activitat per a les sol·licituds amb una puntuació d'entre 11 i 12 punts.

- Un ajut de 135 €, com a màxim, de la quota anual de l'activitat per a les sol·licituds amb una puntuació d'entre 9 i 10 punts.

- Un ajut de 100 €, com a màxim, de la quota anual de l'activitat per a les sol·licituds amb una puntuació d'entre 7 i 8 punts.

- Un ajut de fins a un màxim de 75 € de la quota anual de l'activitat per a les sol·licituds que assoleixin una puntuació d'entre 2 i 6 punts.

Ajuts per a activitats extraescolars de llengües estrangeres, música, art i tecnologia

- Un ajut de fins a un màxim de 300 € de la quota anual de l'activitat per a les sol·licituds que assoleixin una puntuació de 13 punts.

- Un ajut de fins a un màxim de 255 € de la quota anual de l'activitat per a les sol·licituds que assoleixin una puntuació d'entre 11 i 12 punts.

- Un ajut de fins a un màxim de 200 € de la quota anual de l'activitat per a les sol·licituds que assoleixin una puntuació d'entre 9 i 10 punts.

- Un ajut de fins a un màxim de 150 € de la quota anual de l'activitat per a les sol·licituds que assoleixin una puntuació d'entre 7 i 8 punts.

- Un ajut de fins a un màxim de 115 € de la quota anual de l'activitat per a les sol·licituds que assoleixin una puntuació d'entre 2 i 6 punts.

Ajuts per a casals d'estiu

Els ajuts s'adjudicaran tenint en compte la puntuació de risc social i la renda familiar associada:

- Si la puntuació obtinguda és igual a 10 punts, s'aprovarà l'import corresponent a la totalitat de l'activitat (menjador inclòs, si és el cas), menys 6 € per setmana, que haurà d'aportar la família.



- Si la puntuació obtinguda és igual a 15 punts, s'aprovarà l'import corresponent a la totalitat de l'activitat (menjador inclòs, si és el cas).

- Un ajut d'un 75% fins a un màxim de 160 € per setmana de casal per a famílies que tinguin un fill amb discapacitats altes per les quals els calgui la presència d'un vetllador per participar en un casal d'estiu (discapacitat que cal justificar amb els informes oficials que acreditin aquesta circumstància i necessitat).



Ajuts per a la continuïtat educativa postobligatòria, curs 2021-2022

Finalitat de les subvencions

Donar suport econòmic als alumnes que volen continuar els estudis un cop acabada l'ESO fent programes de formació i inserció (PFI) o cicles de grau mitjà o superior o batxillerat, i també els alumnes que iniciïn estudis universitaris. L'ajut té la finalitat de becar els alumnes que iniciïn el primer curs dels estudis esmentats.

Destinatari:

Joves de 16 a 22 anys que vulguin continuar estudiant després de l'ESO.

Pressupost que s'hi destina:

11.000 €

Criteris per a l'atorgament dels ajuts:

Pot optar a aquests ajuts l'alumnat de fins a 22 anys que vulgui continuar estudiant després d'acabar l'ESO i que compleixi els requisits següents:

- a) Estar empadronat a Sant Vicenç dels Horts des de fa un any, com a mínim.
- b) Haver presentat sol·licitud de beca al MEFP per al curs escolar objecte de la convocatòria.
- c) Acreditar que els ingressos bruts anuals del nucli familiar no sobrepassen les quantitats que es descriuen a continuació:



Membres unitat familiar	Menor o igual a
2	19.920 €
3	26.161 €
4	31.033 €
5	34.527 €
6	39.254 €
7	43.076 €

- El llindar de la renda s'augmentarà en un 10% per cada membre de la unitat familiar a partir de 7.

d) Que estigui cursant el 1r curs d'un dels estudis indicats (sempre i quan no es repeteixi el curs, a no ser que el fet d'haver de repetir sigui per causes justificades i degudament acreditades (ex. malaltia) i es finalitzi.

e) No rebre ajut per als conceptes objecte de la subvenció a través dels programes d'orientació i acompanyament a la postobligatòria que porten a terme les entitats socioeducatives de Sant Vicenç dels Horts.

Import individualitzat de les subvencions:

	Fora del municipi	Dins del municipi
Programes de formació i inserció	400,00 €	250,00 €
Batxillerat	400,00 €	250,00 €
Cicles formatiu de grau mitjà i superior	400,00 €	250,00 €
Estudis universitaris	400,00 €	

Ajuts per pagar l'IBI i la taxa de residus 2021

Nivells de renda per poder accedir a les ajudes per pagar l'IBI i la taxa de residus 2021

Ajuda general	
<p>Un 40% de la quota del rebut de l'IBI i de la taxa de residus (2021) de l'habitatge habitual.</p> <ul style="list-style-type: none"> • La persona sol·licitant de l'ajuda ha de ser la propietària de l'habitatge i estar-hi empadronada. • L'import total d'ingressos bruts 2020 de totes les persones empadronades a l'habitatge ha de ser igual o inferior al barem següent: <ul style="list-style-type: none"> - 19.919 € si viu una sola persona a l'habitatge. - 26.160 €, si hi viuen dues persones. - 31.032 €, si n'hi viuen tres. - 34.526 €, si n'hi viuen quatre. - 39.253 €, si n'hi viuen cinc. - 43.075 €, si n'hi viuen 6 o més. 	<p>Un 50% de la quota del rebut de l'IBI i de la taxa de residus (2021) de l'habitatge habitual.</p> <ul style="list-style-type: none"> • La persona sol·licitant de l'ajuda ha de ser la propietària de l'habitatge i estar-hi empadronada. • L'import total d'ingressos bruts 2020 de totes les persones empadronades a l'habitatge ha de ser igual o inferior al barem següent: <ul style="list-style-type: none"> - 7.968* € si viu una sola persona a l'habitatge. - 10.464 €* , si hi viuen dues persones. - 12.413 €, si n'hi viuen tres. - 13.810 €, si n'hi viuen quatre. - 15.701 €, si n'hi viuen cinc. - 17.230 €, si n'hi viuen 6 o més.
Ajuda als titulars d'habitatges que constin i als que s'incorporin a la borsa de lloguer municipal o els cedeixen temporalment a l'Ajuntament	
<p>Un 50% de la quota del rebut de l'IBI de l'habitatge.</p> <p>La cessió a l'Ajuntament o la formalització del contracte de lloguer a través de la Borsa d'Habitatge ha d'haver estat feta amb una antelació mínima de 12 mesos abans de la finalització del termini de presentació d'instàncies.</p>	

Termini: des de l'endemà de la publicació de las Bases al BOPB i Base de Datos Nacional de Subvenciones, i fins al 30 de setembre de 2021. En cas que les publicacions sortissin en diferents dates començarà a comptar des de la darrera publicació.



Ajuts per al pagament de les despeses de l'habitatge

L'Ajuntament convoca anualment subvencions per facilitar l'accés i la permanència en un habitatge en règim de lloguer i quotes d'hipoteca i també tramita diverses prestacions i subvencions convocades per l'Agència de l'Habitatge de Catalunya.

Durant l'any 2020 s'han tramitat un total de 360 expedients d'ajuts al pagament de lloguer i quotes hipotecàries de les diverses convocatòries de l'Agència de l'habitatge de Catalunya i de l'Ajuntament. El pressupost atorgat a totes les que s'han concedit ha pujat la quantitat total de 386.979,19 €.

a) Subvencions per al pagament del lloguer

A qui van dirigides?

Aquest any 2021 i com a conseqüència de la crisi sanitària del COVID19 s'han obert diferents convocatòries, unes d'ofici, altres en concurrència competitiva, i d'altres en forma de renovació de prestacions.

- Renovacions d'ofici de prestacions per al pagament de lloguer per a persones majors de 65 anys (col·lectiu LJ).
- Convocatòria en règim de concurrència competitiva per a persones majors de 65 anys (col·lectiu LG). Obert termini del 8.03.2021 al 30.04.2021.
- Convocatòria de subvencions per al pagament del lloguer, en règim de concurrència competitiva (MITMA). Pendent de convocatòria i terminis.

Requisits principals:

- Ser titular d'un contracte d'arrendament que constitueix residència habitual i permanent i estar empadronat.

- Pagar una renda mensual de lloguer de fins a 800 €. En algunes convocatòries per a famílies nombroses el màxim se situa en 900 €.

- Tenir uns ingressos de la unitat de convivència suficients per poder pagar el lloguer i que no superin els màxims establerts a cada convocatòria.

- Complir les obligacions tributàries amb l'Estat i la Generalitat i les obligacions amb la Seguretat Social.

No poden rebre aquestes subvencions:

- Les unitats de convivència que acreditin un import de la base imposable de l'estalvi que consta a la declaració de l'IRPF (casella 460) superior a 500 €.

- Les persones arrendatàries d'habitatges gestionats o administrats per l'Agència de l'Habitatge de Catalunya.

Els terminis de les diferents convocatòries estan publicats.

Les quanties a rebre de les diferents convocatòries varia en funció de les seves bases específiques.

La notificació dels actes de tramitació i de resolució es farà per mitjà de la seva exposició als taulers d'anuncis de les entitats que col·laboren en la gestió de les prestacions, al web habitatge.gencat.cat i al tauler electrònic de la Generalitat de Catalunya e-Tauler.

Subvencions municipals

L'Ajuntament de Sant Vicenç dels Horts té prevista una partida de 50.000 € per a prestacions socials urgents per al pagament de lloguer i/o hipoteca. Aquestes ajudes, però, es donaran a conèixer un cop s'atorguin les corresponents a les convocatòries que actualment hi ha obertes.



b) Prestacions econòmiques d'urgència especial (PEUE) per afrontar situacions d'emergència en l'àmbit de l'habitatge. Agència de l'Habitatge de Catalunya.

La finalitat d'aquestes prestacions és possibilitar la permanència a l'habitatge per prevenir l'exclusió social que pot suposar la pèrdua de l'habitatge que constitueix la residència habitual i permanent.

Són prestacions destinades a ajudar a pagar deutes de quotes d'hipoteca o mensualitats de lloguer motivades per circumstàncies sobrevingudes no previsible, que cal acreditar amb un informe socioeconòmic dels serveis socials d'atenció primària o especialitzada. Cal acreditar també que es disposa d'uns ingressos suficients per continuar pagant les quotes del préstec o del lloguer. Hi ha 4 modalitats de prestacions d'urgència especial: durant tot l'any.

1. Per al pagament del deute de quotes d'amortització hipotecària

La persona sol·licitant ha de ser titular d'un préstec hipotecari sobre l'habitatge que és el seu domicili habitual i permanent.

L'import de les quotes d'amortització del préstec hipotecari que ha de pagar la persona sol·licitant no pot superar els 800 € mensuals, i ha d'haver pagat les quotes del préstec com a mínim durant els 12 mesos anteriors al període per al qual se sol·licita la prestació.

S'ha d'aportar un compromís escrit de sol·licitud de l'arxiu de la demanda que s'hagués interposat, quan els sol·licitants es trobin subjectes a un procés judicial d'execució hipotecària.

Quantia: es fixa d'acord amb el deute acreditat, amb un màxim de 4.500 €.

2. Per al pagament del deute de rendes de lloguer

L'import del lloguer que s'ha de pagar no pot superar l'import màxim de renda mensual de lloguer, que s'estableix en 800 €, i s'han d'haver pagat les quotes durant un període mínim de tres mesos, comptats des de la signatura del contracte fins a l'inici del període per al qual se sol·licita la prestació.

La data del primer rebut de lloguer impagat no pot ser superior a 12 mesos, comptats des de la presentació de la sol·licitud, excepte en els casos en què s'hagi iniciat un procés de desnonament.

El contracte de lloguer ha de tenir un termini de vigència igual o superior a 12 mesos en el moment que s'hagi d'emetre la resolució. En cas contrari, l'arrendador ha de garantir documentalment la renovació contractual.

Quantia: Es fixa d'acord amb el deute acreditat, amb un màxim de 4.500 €.

3. Per atendre situacions de pèrdua de l'habitatge

Cal acreditar documentalment la situació de pèrdua de l'habitatge i haver signat un nou contracte de lloguer o estar en procés de cerca d'habitatge. L'import del lloguer que s'ha de pagar no pot superar els 800 € mensuals.

El termini entre la data en què es deixa l'habitatge i la data en què se sol·licita la prestació no pot ser superior a 24 mesos, i la data d'entrada en vigor del nou contracte no pot ser 60 dies anterior a la data en què es deixa l'habitatge, excepte en els casos de dació en pagament, en què aquest termini pot ser de 180 dies.

Per poder obtenir la prestació complementària per a les despeses de fiança i d'accés a l'habitatge no poden haver transcorregut més de 3 mesos entre la data de signatura del contracte d'arrendament i la presentació de la sol·licitud.

Quantia: L'import de la prestació s'estableix en el 60% de la renda anual de l'habitatge, amb un límit màxim de 4.500 € anuals per habitatge.

4. Per deutes de lloguer derivats de la situació COVID

Cal ser titular d'un contracte de lloguer, cessió d'ús o sotsarrendament.

- La persona sol·licitant ha de tenir un deute de lloguer produït per situació sobrevinguda derivada del COVID a partir d'abril de 2020.
- Que la persona sol·licitant o altre membre de la unitat de convivència es trobi o s'hagi trobat en situació d'atur, ERTO, ERE o disminució d'ingressos derivada de la situació COVID.
- No cal informe de Serveis Socials que declari la necessitat urgent.

c) Ajuts per a la rehabilitació d'habitatges

Ajuts municipals per a la rehabilitació d'habitatges buits

Amb la finalitat de mobilitzar el parc d'habitatges buit i desocupat, i augmentar el parc de lloguer assequible, l'Ajuntament impulsarà uns ajuts per a la reforma i rehabilitació en interiors d'habitatges per adequar-los a la normativa vigent d'habitabilitat, Decret 141/2012, sempre i quan es posin en lloguer mitjançant la Borsa de mediació municipal.

- es preveu un import màxim de 3.000 € / habitatge.

- el període de vigència del contracte que NO serà inferior a 5 anys de pròrroga obligatòria.

- aquest ajuts són compatibles amb altres ajuts sempre i quan la suma total no superi l'import del cost de les obres.

També es preveu una segona línia per a l'interior dels habitatges que hagin quedat malmesos en estar en disposició d'uns llogaters de la Borsa municipal, i aquests no hagin assumit dita despesa.

Ajuts del Consorci de l'Habitatge de l'Àrea Metropolitana de Barcelona

Actualment existeixen dos programes de subvencions:

1. Per la redacció i elaboració de projectes de rehabilitació, ITE, i altres documents tècnics.

Convocatòria vigent des de l'any 2020 i fins al maig de 2021.

Es consideren subvencionables els projectes i altres documents tècnics relacionats amb el dit projecte, que hagin seguit la Guia Metodològica establerta pel Consorci, la qual es publica el 20 de gener de 2020.

2. Per la rehabilitació d'interiors d'habitatges, existeixen 4 tipologies d'actuacions.

Convocatòria oberta fins al 31 de desembre de 2021 i inclou:

- Actuacions d'obtenció i/o millora de l'habitabilitat.
- Actuacions d'adaptació de les instal·lacions de l'interior de l'habitatge.
- Millores energètiques i de sostenibilitat.
- Actuacions d'adaptació de la mobilitat de l'habitatge.

Tota la documentació necessària, requisits d'accés i tramitació els trobareu al www.cmh.cat



Ajuts per pagar la factura de l'aigua

a) Bonificacions per a llars amb més de 3 persones

✓ Aigua i cànon. Ampliació dels trams de consum per als habitatges on convisquin més de tres persones.

✓ TMTR*. Bonificació del 5% per persona, a partir de la 3a.
*Taxa Metropolitana de Tractament de Residus

Qui se'n pot beneficiar ?

Habitatges on conviuen més de 3 persones empadronades.

Com se sol·licita?

La sol·licitud es pot fer a l'oficina del Servei Municipal d'Aigua, a les oficines de l'ACA o en línia a través de la web de l'ACA.

CODI QR amb:



b) Fons de solidaritat

Iniciativa de la Fundació Agbar i UTE Aigües de Sant Vicenç dels Horts, gestionada en col·laboració amb els serveis socials municipals. S'aplica sobre el concepte aigua. No suposa l'exempció de pagament d'altres conceptes de la factura (cànon i IVA) i és compatible amb altres bonificacions.

Qui se'n pot beneficiar?

Col·lectiu de persones que estan en situació de precarietat econòmica, segons la valoració efectuada per treballadors socials, amb l'objectiu de contribuir a superar la situació de risc en què es troben.

Com se sol·licita?

Cal adreçar-se a Serveis Socials del municipi. Un cop avaluat cada cas, Serveis Socials tramita una bonificació amb UTE Aigües de Sant Vicenç dels Horts.

c) Tarifa social

Bonificació sobre diversos conceptes de la factura:

✓ Aigua: bonificació del 25% de la quota i el primer tram.

✓ TMTR: bonificació del 50% o del 100% en cas d'informe dels Serveis Socials o rebre l'ajuda del Fons de Solidaritat d'Aigües de Sant Vicenç dels Horts.

✓ Cànon: bonificació del 100% del primer tram de consum (aplicable sempre que no se superin 27m3/trimestre o equivalent, si és una família nombrosa). Bonificació del 50% en tots els trams de consum (aplicable si es superen els 27m3/trimestre o equivalent, si és una família nombrosa).

Qui se'n pot beneficiar?

- Persones i unitats familiars que hagin acreditat que es troben en situació de vulnerabilitat econòmica o en situació de risc d'exclusió residencial mitjançant un informe dels Serveis Socials de l'Ajuntament.
- Persones que reben una pensió mínima contributiva o SOVI per jubilació, viduïtat o incapacitat permanent.
- Persones que reben una pensió mínima no contributiva per jubilació, jubilació per invalidesa i invalidesa.
- Persones que es troben en alguna de les altres situacions detallades al web de l'ACA [codi QR].



Com se sol·licita?

La sol·licitud es pot fer a l'oficina del Servei Municipal d'Aigua, a Serveis Socials del municipi, a les oficines de l'ACA o en línia a través de la web de l'ACA [codi QR].



d) Bonificació per fer ús de deixalleries

Bonificació a la TMTR per usar les deixalleries. La bonificació dependrà del nombre de vegades que s'utilitzin les deixalleries.

Qui se'n pot beneficiar?

Persones titulars d'una pòlissa que utilitzin les deixalleries del municipi i disposin del carnet d'ús de deixalleries. L'AMB anualment comunica a UTE Aigües de Sant Vicenç dels Horts les bonificacions aplicables.

CALENDARI 2021

SiAC
 Servei Integral
 d'Atenció Ciutadana
 900 111 656 | siac@svh.cat

GENER							FEBRER							MARÇ						
DL	DT	DC	DJ	DV	DS	DG	DL	DT	DC	DJ	DV	DS	DG	DL	DT	DC	DJ	DV	DS	DG
				01	02	03	01	02	03	04	05	06	07	01	02	03	04	05	06	07
04	05	06	07	08	09	10	08	09	10	11	12	13	14	08	09	10	11	12	13	14
11	12	13	14	15	16	17	15	16	17	18	19	20	21	15	16	17	18	19	20	21
18	19	20	21	22	23	24	22	23	24	25	26	27	28	22	23	24	25	26	27	28
25	26	27	28	29	30	31								29	30	31				

ABRIL							MAIG							JUNY						
DL	DT	DC	DJ	DV	DS	DG	DL	DT	DC	DJ	DV	DS	DG	DL	DT	DC	DJ	DV	DS	DG
			01	02	03	04					01	02	01	02	03	04	05	06		
05	06	07	08	09	10	11	03	04	05	06	07	08	09	07	08	09	10	11	12	13
12	13	14	15	16	17	18	10	11	12	13	14	15	16	14	15	16	17	18	19	20
19	20	21	22	23	24	25	17	18	19	20	21	22	23	21	22	23	24	25	26	27
26	27	28	29	30			24	25	26	27	28	29	30	28	29	30				
							31													

JULIOL							AGOST							SETEMBRE							
DL	DT	DC	DJ	DV	DS	DG	DL	DT	DC	DJ	DV	DS	DG	DL	DT	DC	DJ	DV	DS	DG	
			01	02	03	04							01				01	02	03	04	05
05	06	07	08	09	10	11	02	03	04	05	06	07	08	06	07	08	09	10	11	12	
12	13	14	15	16	17	18	09	10	11	12	13	14	15	13	14	15	16	17	18	19	
19	20	21	22	23	24	25	16	17	18	19	20	21	22	20	21	22	23	24	25	26	
26	27	28	29	30	31		23	24	25	26	27	28	29	27	28	29	30				
							30	31													

OCTUBRE							NOVEMBRE							DESEMBRE						
DL	DT	DC	DJ	DV	DS	DG	DL	DT	DC	DJ	DV	DS	DG	DL	DT	DC	DJ	DV	DS	DG
			01	02	03		01	02	03	04	05	06	07	01	02	03	04	05		
04	05	06	07	08	09	10	08	09	10	11	12	13	14	06	07	08	09	10	11	12
11	12	13	14	15	16	17	15	16	17	18	19	20	21	13	14	15	16	17	18	19
18	19	20	21	22	23	24	22	23	24	25	26	27	28	20	21	22	23	24	25	26
25	26	27	28	29	30	31	29	30						27	28	29	30	31		

 FESTIUS LOCALS
 FESTIUS NACIONALS I AUTONÒMICS
 HORARI 9 A 14 H

COM PUC FER UN TRÀMIT ELECTRÒNICAMENT AMB L'AJUNTAMENT ?





@AjuntamentSVH

